



1993

# **BAŞKENT ÜNİVERSİTESİ**

Ölçme ve Değerlendirme Merkezi

## **Adana Sağlık Hizmetleri Meslek Yüksek Okulu 2022-2023 Akademik Yılı Öğrenci Memnuniyeti Anketi Sonuçları**

(Rapor Numarası: 2022-0031)

**Aralık, 2022**

## İçindekiler

Tablolar Listesi .....	2
Şekiller Listesi.....	2
GİRİŞ.....	3
BÖLÜM I.....	3
BÖLÜM II.....	5
SONUÇ.....	7

### Tablolar Listesi

Tablo 1 Ankete yanıt veren öğrenci sayıları.....	3
Tablo 3. Tercih sırası .....	4
Tablo 4 Sorular, ortalamalar ve standart sapmalar .....	5

### Şekiller Listesi

Şekil 1 Bu bölümü tercih etme nedeniniz nedir?.....	4
Şekil 2 Meslek Yüksekokulu öğrenci memnuniyet anketi sorularına verilen yanıt ortalamaları .....	6
Şekil 3 Meslek Yüksek Okulu Bölümlerinde anket sorularına verilen yanıt ortalamaları .....	6

---

Bu rapor, Adana Sağlık Hizmetleri Meslek Yüksek Okulu adına, aynı yüksekokul tarafından oluşturulan veriler kullanılarak, Ölçme ve Değerlendirme Merkezi ve Eğitimde Ölçme ve Değerlendirme Anabilim Dalı öğretim elemanları tarafından hazırlanmıştır.

Prof. Dr. Giray Berberoğlu

Dr. Öğr. Üyesi Kadriye Belgin Demirus

Dr. Öğr. Gör. Esra Kınay Çiçek

Arş. Gör. Semih Topuz

## GİRİŞ

Bu rapor 2022-2023 akademik yılında uygulanan öğrenci memnuniyet anketine ilişkin Adana Sağlık Hizmetleri Meslek Yüksekokulu ve bölümleri düzeyinde elde edilen sonuçları özetlemektedir. Öğrenci görüşleri 18-22 Kasım tarihleri arasında çevrimiçi olarak toplanmıştır. Uygulanan anket iki bölümden oluşmaktadır. İlk bölüm demografik bilgilere yöneliktir. İkinci bölüm dörtlü derecelendirme ölçeği tipinde 14 soruyu kapsamaktadır. Bu bölümde öğrencilerin Meslek Yüksekokulu'ndan ne ölçüde memnuniyet duydukları sorulmuştur. İkinci bölümde hem genel hem de bölüm bazında ortalamalar hesaplanarak grafikleri verilmiştir. Ankete 1. sınıfa devam eden 123 öğrenci katılmıştır.

## BÖLÜM I

Aşağıdaki Tablo 1 Güz döneminde öğrenci memnuniyet anketini yanıtlayan 1. Sınıf öğrenci sayılarını cinsiyet ve bölüme göre dağılımlarını göstermektedir.

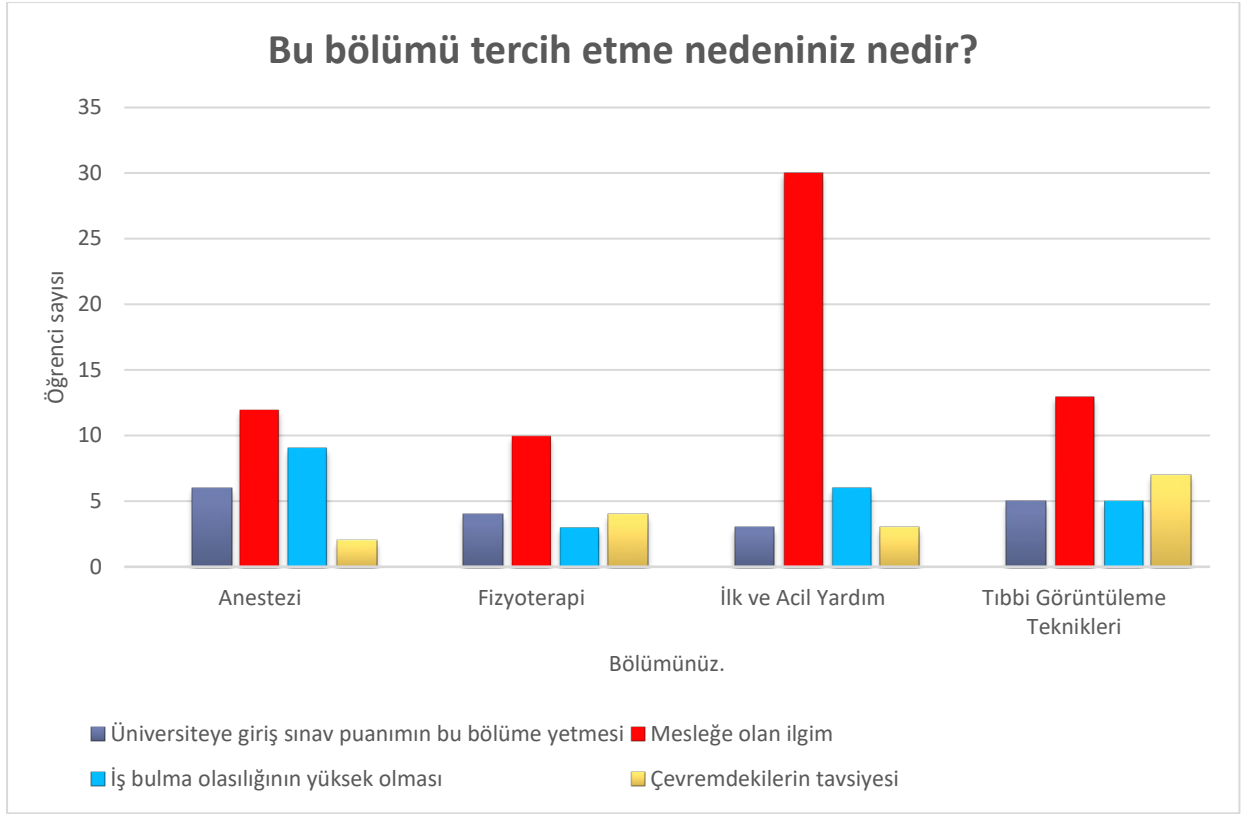
Tablo 1 Ankete yanıt veren öğrenci sayıları

Bölümler	Öğrenci sayısı		
	Erkek	Kadın	TOPLAM
ANESTEZİ	3	26	29
FİZYOTERAPİ	2	19	21
İLK VE ACİL YARDIM	7	35	42
TIBBİ GÖRÜNTÜLEME TEKNİKLERİ	7	24	31
<b>Toplam</b>	<b>19</b>	<b>104</b>	<b>123</b>
<b>Toplam Yüzde (%)</b>	<b>% 15,4</b>	<b>% 84,6</b>	<b>%100</b>

Anketin ilk bölümü genel sorulardan oluşmaktadır. Bu bölümdeki sorulara verilen yanıt dağılımları güz dönemi için aşağıda özetlenmektedir.

### **Bu bölümü tercih etme nedeniniz nedir?**

Şekil 1 incelendiğinde tüm bölümlerde bölümün en yüksek tercih edilme nedeni mesleğe olan ilgidir. Çevremdekilerin tavsiyesi ise en az olarak gözlenmiştir.



Şekil 1 Bu bölümü tercih etme nedeniniz nedir?

Şekil 1'e bakıldığında öğrencilerin tüm bölümlerde en çok mesleğe olan ilgilerinden kaynaklı seçim yaptıkları görülmektedir.

### Kaçıncı tercihinize yerleştiniz?

Tablo 2. Tercih sırası

Bölümler (n=104)	ANESTEZİ	FIZYOTERAPİ	İLK VE ACIL YARDIM	TIBBİ GÖRÜNTÜLEME TEKNİKLERİ	GENEL
Medyan (Ortanca)	3	5	2	3,5	3
Minimum	1	1	1	1	1
Maksimum	24	21	30	21	30
Toplam yanıt veren kişi sayısı	23	18	35	28	104

Tablo 3'e göre tercihler genel olarak 1 ile 30. Sıra sayıları arasında değişmektedir. Tercih sıraları medyan değerine bakıldığında Anestezi bölümünde 3. tercih sırası, Fizyoterapi için 5. tercih sırası, İlk ve acil yardım bölümü için 2.tercih sırası ve Tıbbi görüntüleme teknikleri bölümü için 3,5. tercih sırası gözlenmektedir.

## BÖLÜM II

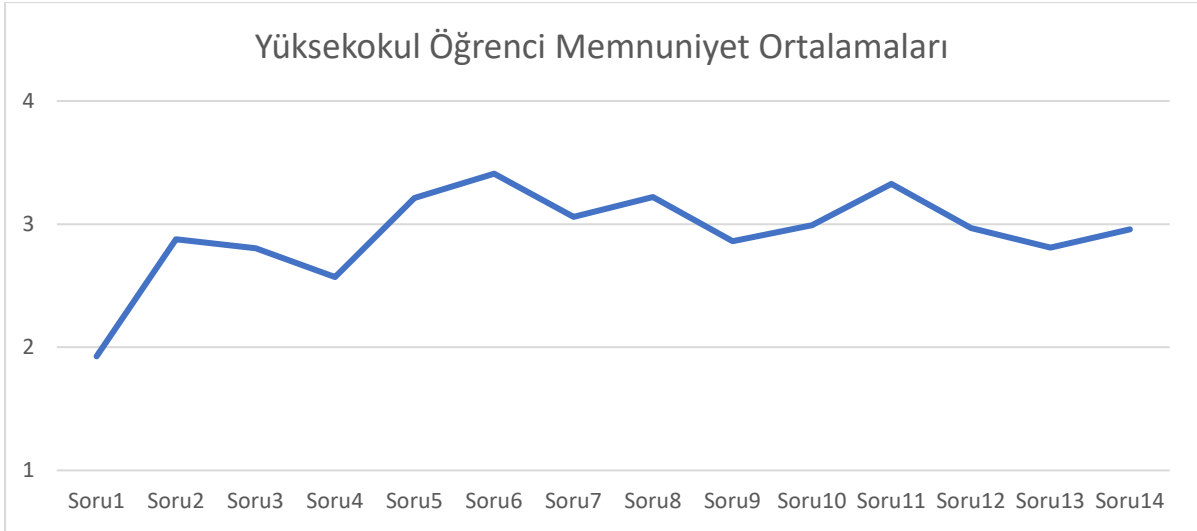
Bu bölümde öğrencilerin Meslek Yüksekokulu'ndan ne ölçüde memnuniyet duydukları sorulmuştur. Ankete verilen yanıtlar dört kategoriden oluşmaktadır. Bunlar sırasıyla Kesinlikle Katılmıyorum 1 puan, Katılmıyorum 2 puan, Kararsızım 3 puan ve Katılıyorum 4 puan olarak tanımlanmıştır. Bu bölümde sonuçların iki ölçüte göre değerlendirilmesi gerekmektedir. Birincisi tüm katılımcı öğrencilerden elde edilen ortalamadır. Bu okulda ankete yanıt veren tüm öğrencilerin memnuniyet düzeyidir. İkinci ölçüt dört basamaklı yanıt kategorilerine göre öğrencilerin verilen durumlara katılma düzeylerinin dikkate alınmasını gerektirmektedir. Burada soru düzeyinde 3 ve altında ortalamalara dikkat edilmesi gerekmektedir. Bu durumlar geliştirilmeye açık olan faktörleri göstermektedir. Güz dönemine ilişkin tüm yüksekokul genelinde soru ortalama ve standart sapmaları da Tablo 4'te yer almaktadır.

Tablo 3 Sorular, ortalamalar ve standart sapmalar

Öğrenci Memnuniyet Anketi Soruları	$\bar{X}$	Ss
1. Öğrencilere yönelik sosyal kültürel etkinlikler yeterlidir.	1,93	0,99
2. Öğrencilere yönelik bütün faaliyetlerle ilgili duyurular yeterlidir.	2,88	1,20
3. Sağladığı burs olanakları yeterlidir.	2,80	1,10
4. Sunulan yemek hizmetleri genel olarak yeterlidir.	2,57	1,17
5. Sunulan sağlık hizmetleri yeterlidir.	3,21	1,12
6. İnternet sayfasında gerekli bilgilere ulaşılabilmektedir.	3,41	1,03
7. Servis / ulaşım olanakları yeterlidir.	3,06	1,20
8. Yeni kaydolun öğrencilere yönelik kapsamlı tanıtım etkinlikleri (oryantasyon) yapılmaktadır.	3,22	1,12
9. Öğrencisi olduğum fakülte/yüksekokul idari personelin öğrencilere karşı tutum ve davranışları olumludur.	2,86	1,24
10. Öğretim elemanlarına ders dışında da ulaşılabilmektedir.	2,99	1,11
11. Öğretim elemanları ders içeriğine uygun öğretim yöntemleri kullanmaktadır.	3,33	1,09
12. Arkadaşlarıma ve yakınlarıma bu üniversiteyi tercih etmelerini tavsiye ederim.	2,97	1,22
13. Tekrar tercih yapabilseydim yine bu üniversitenin aynı bölümünü tercih ederdim.	2,81	1,24
14. Üniversitemizin sunduğu hizmetlerden memnunum.	2,96	1,09
<b>ORTALAMA</b>	<b>2,93</b>	<b>1,14</b>

Tablo 4'e göre genel ortalama puanı 2,93 ile kararsızım etrafında toplanmaktadır. En düşük ortalama sosyal kültürel etkinliklerin yeterliliği ile ilgilidir. En yüksek ortalama ise internet sayfasında gerekli bilgilere ulaşmakla ilgili soruda elde edilmiştir.

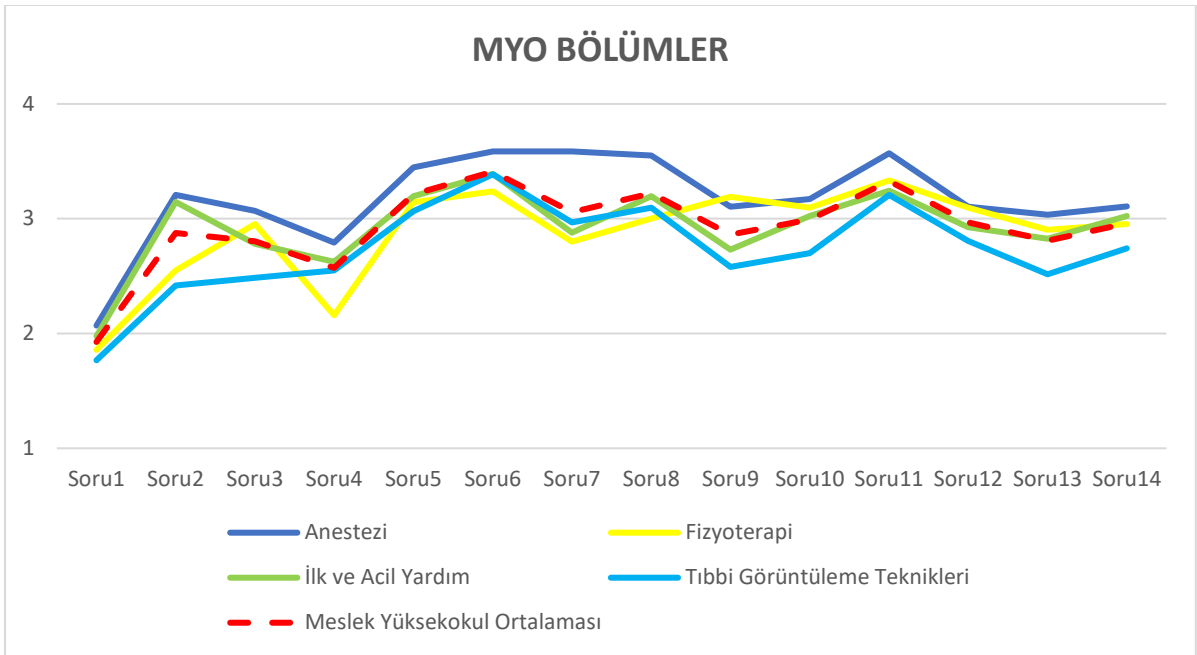
Şekil 2 yukarıdaki tabloda elde edilen ortalamaları grafikte göstermektedir.



Şekil 2 Meslek Yüksekokulu öğrenci memnuniyet anketi sorularına verilen yanıt ortalamaları

Daha önce de söylendiği gibi 3 ve 3'ün altındaki ortalamalara karşılık gelen sorulardaki durumların dikkate alınması gerekmektedir.

Şekil 3 bölümlere göre ortalamaları meslek okulunun genel ortalaması ile birlikte vermektedir.



Şekil 3 Meslek Yüksek Okulu Bölümlerinde anket sorularına verilen yanıt ortalamaları

Şekil 3'e göre Anestezi bölümünde tüm sorularda memnuniyet yanıtları en yüksek ortalamaya sahip olup meslek yüksekokulu ortalamasının üzerindedir. Tıbbi görüntüleme teknikleri bölümünde ise bazı sorularda yakın olmakla birlikte soruların genelinde meslek yüksek okulu ortalamasının altında kaldığı görülmektedir.

## SONUÇ

Adana Saęlık Hizmetleri Meslek Yksek Okulu ęrencileri genel olarak niversitenin oryantasyon/tanıtım faaliyetlerini, internet bilgilerini, saęlık hizmetlerini, ęretim boyutunda ęretim elemanlarının ęretim yntemini yeterli bulmakla birlikte, ęrencilere sunulan sosyo-kltrel etkinlikleri yetersiz bulmaktadırlar. ęrenciler ayrıca yemek hizmetlerine de dşk puan vermektedir. Bu rapor genel olarak tm katılımcı yanıtlarından elde edilen bilgilere gre sre ierisinde dzeltilmesi gereken bir durumun olup olmadıęını gstermesi aısından dikkate alınmalıdır. ęrencilerin memnuniyetinin dşk olduęu konularda nedenlerin derinlemesine incelemesi gerekleřtirilebilir.